

Jaarverslag 2010 Amsterdam Airport Area



Amsterdam Airport Area
Nerve center for your European business



Inleiding woord van de voorzitter

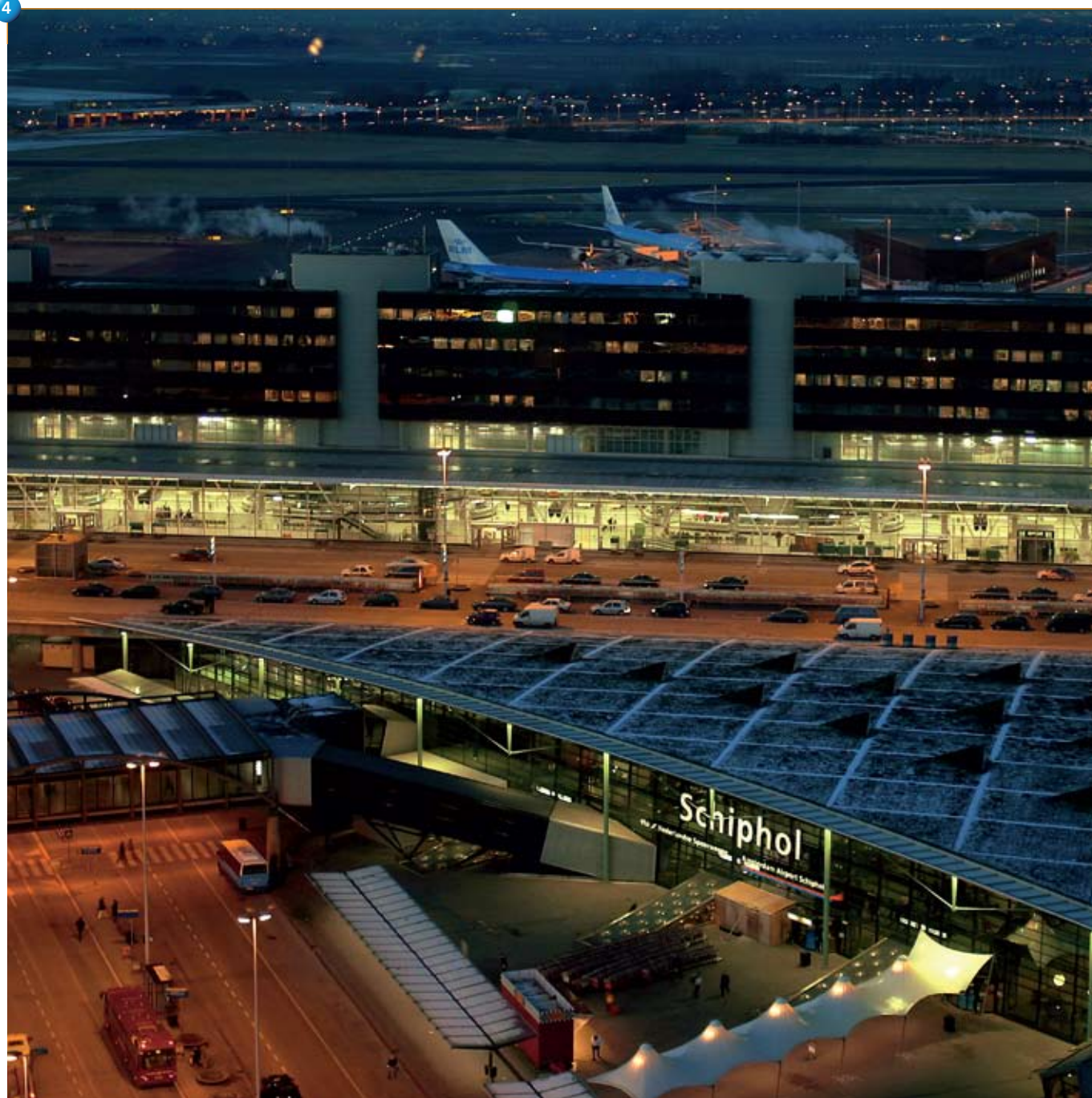
De vereniging Amsterdam Airport Area (AAA) opereert in een regio die de potentie heeft om in de top van Europese Global Business Gateways mee te draaien. De internationale concurrentiekracht van onze regio staat echter de laatste jaren meer en meer onder druk. De veranderende economische omgeving vraagt om een aanpak waarbij creatief en krachtig op nieuwe marktkansen ingespeeld wordt.

Als publiekprivaat samenwerkingsverband is AAA in staat in te spelen op de behoefte aan samenwerking tussen markt en overheid bij de ontwikkeling van de regio als vestigingslocatie voor internationale bedrijven. In 2010 is naast de continue internationale marketing- en acquisitie-inspanningen daarom extra ingezet op het benutten van de platform- en netwerkfunctie die AAA kan vervullen bij het gezamenlijk creëren van de voorwaarden voor een aantrekkelijk vestigingsklimaat. Zo is er bijvoorbeeld vanuit het AAA Vastgoedplatform een advies geformuleerd richting Plabeka voor het terugdringen van de overmaat aan plancapaciteit voor kantoor- en bedrijfslocaties in de komende jaren.

De veranderende markt vraagt tevens om een meer specifieke focus op kansrijke clusters. In samenwerking met regiopartners heeft AAA in dit kader een programma opgesteld voor een versterkte aanpak van de Trade & Logistics gerelateerde clusters in de Metropoolregio Amsterdam. Centraal in dit programma staat een vergroting van de marktfocus en een verbreding van kennis, bijvoorbeeld over logistieke ketens en marktontwikkelingen binnen de clusters.

Ondanks het moeilijke economische tij heeft de Metropoolregio Amsterdam in 2010 een totaal van 122 nieuwe buitenlandse bedrijven aan zich weten te binden. Deze cijfers tonen aan dat de regio een aantrekkelijke propositie heeft, welke wij door regionale krachtenbundeling in AAA verder kunnen versterken.

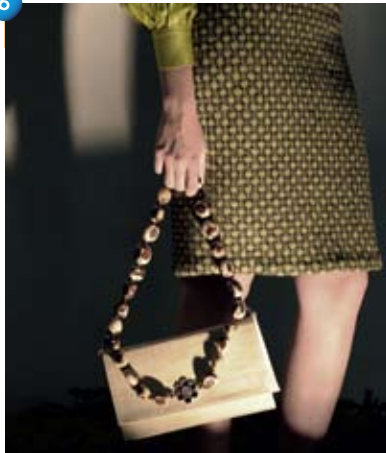
Arthur van Dijk,
Voorzitter AAA



Inhoud

	pagina
1 Profiel AAA	6
2 Leden	7
3 Strategische speerpunten 2010	8
4 Totaaloverzicht AAA activiteiten 2010	9
5 Resultaten 2010	11
6 Clusterprogramma Trade & Logistics	12
7 AAA Vastgoedplatform adviseert Plabeka	14
8 Van generiek naar clusterspecifiek	15
9 Jaarrekening 2010	16





Profiel AAA

Amsterdam Airport Area (AAA) is een strategische samenwerking van SADC met publieke en private partijen die allen belang hebben bij het behouden en versterken van de internationale concurrentiepositie van de Metropoolregio Amsterdam (MRA). De missie van AAA ligt in het verbinden van overheden en private partijen in gezamenlijke inspanningen ter verbetering van de internationale concurrentiepositie van de MRA als vestigingslocatie voor internationale bedrijven.

Dit doet AAA door twee functies te vervullen:

Platform- en netwerkfunctie

- Opbouwen, faciliteren en onderhouden van een sterk (regionaal) publiek-privaat netwerk binnen de thema's Handel & Logistiek en Vastgoed- & Gebiedsontwikkeling
- Bieden van een neutraal platform voor concrete samenwerking en uitwisseling van kennis, capaciteit en netwerk tussen publieke en private partijen in de regio

Marketing- en acquisitiefunctie

- Efficiënte, klantgerichte en doelgroepspecifieke internationale marketing en promotie van regio Amsterdam als top vestigingslocatie
- Doel: aantrekken en faciliteren van internationale bedrijvigheid op bedrijventerreinen en kantoorlocaties in de regio
- Strategie: cluster development als basis voor structurele economische versterking van een aantal perspectiefvolle marktsegmenten in de regio
- Focus op Trade & Logistics gerelateerde clusters

Binnen het geheel aan activiteiten vanuit de MRA onderscheidt AAA zich niet alleen door haar specialisme op Trade & Logistics, maar ook door de nadrukkelijke link met regionale vastgoed- en gebiedsontwikkeling. Onder andere via de verbondenheid met SADC als regionale gebiedsontwikkelaar kan AAA de schakel vormen tussen (concept)ontwikkeling voor het aanbod van kantoorlocaties en bedrijventerreinen in de regio enerzijds en inzicht in marktvraag via internationale marketing, acquisitie en clusterontwikkeling anderzijds. Met haar mix van publieke en private leden speelt AAA een essentiële rol in het ontsluiten van kennis en ervaring uit de markt en het verbinden hiervan aan overheidsinitiatieven.



Leden

Leden van AAA zijn publieke en private partijen met een langdurig belang ten aanzien van internationale investeringen in de Metropoolregio Amsterdam.

In 2010 waren de volgende organisaties aangesloten als lid bij de vereniging AAA:

- Schiphol Area Development Company
- Schiphol Real Estate
- Gemeente Amsterdam
- Haven Amsterdam
- Gemeente Haarlemmermeer
- Gemeente Almere
- Gemeente Lelystad
- Provincie Noord-Holland
- ING Real Estate
- COD
- ABN AMRO
- IPMMC
- Dura Vermeer
- OVG Projectontwikkeling
- MAB Development
- AMB Property Europe
- Delta Development Group

Vertrekkend lid per 31 december 2010:

- COD

Nieuwe leden met ingang van 2011:

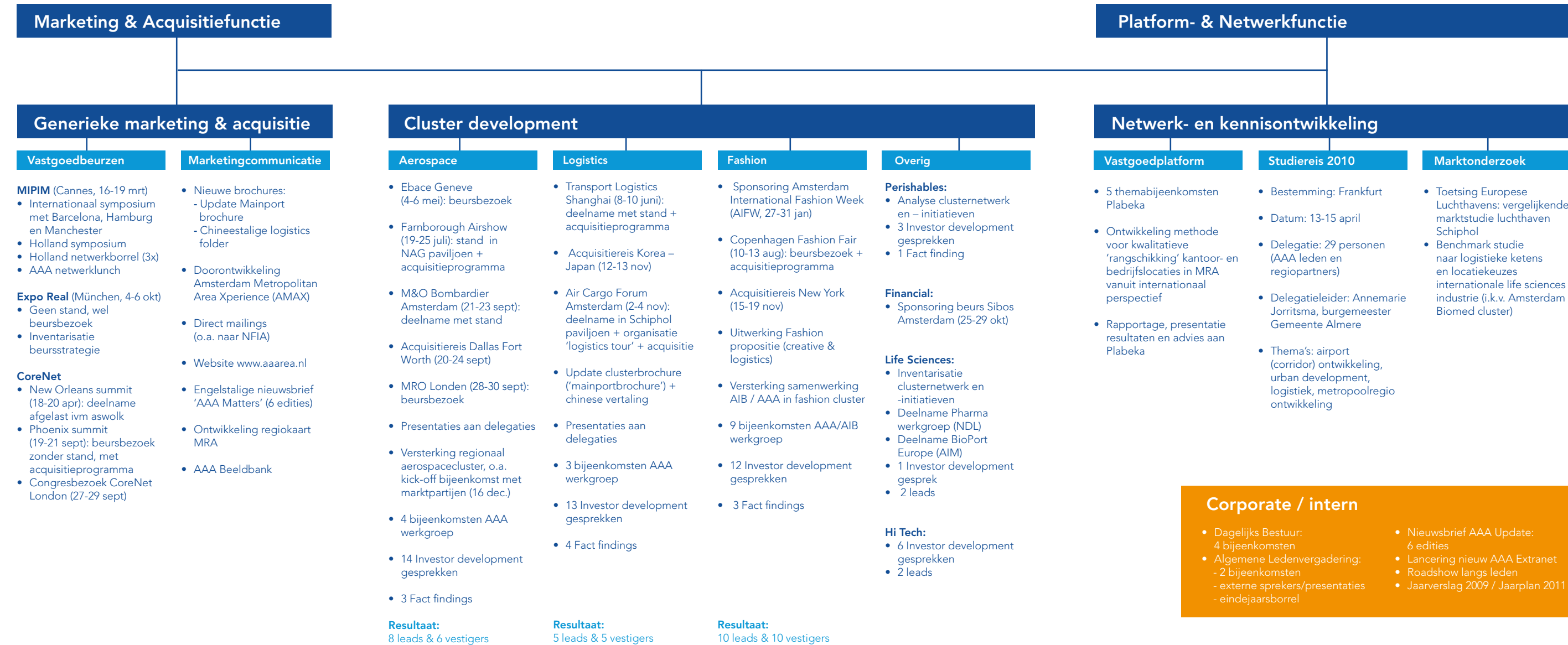
- OMALA
- Rabobank

Strategische speerpunten 2010

- Verdiepen clusterstrategie
- Meer focus op gerichte acquisitie en investor development
- Accountability
- Samenwerking & afstemming



Totaaloverzicht AAA activiteiten 2010



Resultaten 2010

Wat hebben de inspanningen van AAA in 2010 opgeleverd?

- **Marketing & acquisitie:**
122 nieuwe internationale vestigers in Metropoolregio Amsterdam en 1000 nieuwe arbeidsplaatsen
(bron: amsterdam inbusiness)
- **Cluster Development:**
Projectvoorstel Amsterdam Trade & Logistics
- **Platform- en netwerkfunctie:**
Advies AAA Vastgoedplatform aan Plabeka



Clusterprogramma Trade & Logistics

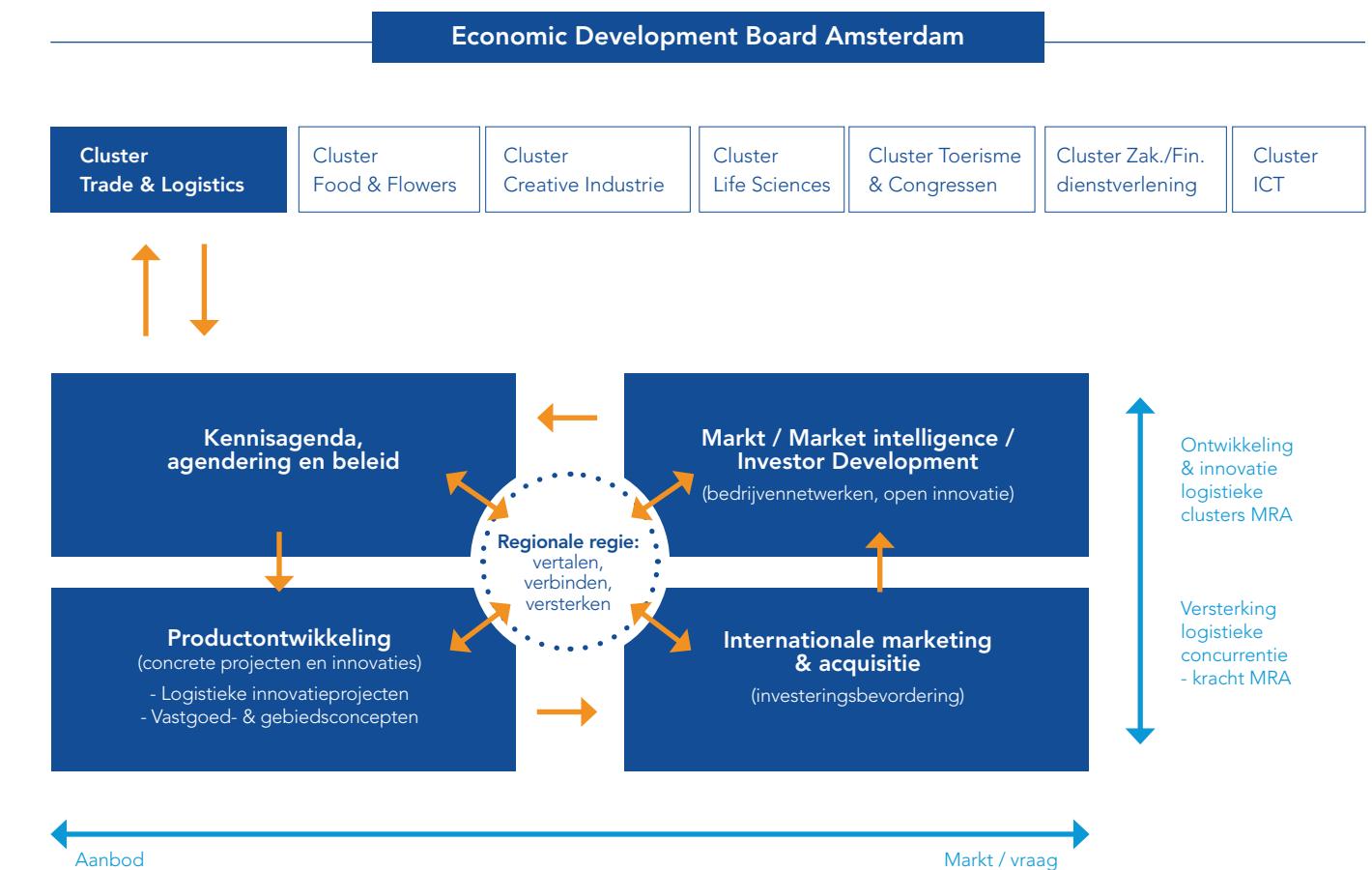
In samenwerking met regiopartners uit het logistieke cluster heeft AAA in 2010 het clusterprogramma 'Amsterdam Trade & Logistics; a market driven approach' opgesteld. Dit initiatief komt voort uit de constatering van de drie gateways (airport, seaport, greenport), toonaangevende bedrijven en overheden uit de regio dat een innovatieve clusteraanpak, waarbij wordt ingespeeld op nieuwe ontwikkelingen en innovaties binnen de logistieke ketens ('beyond logistics'), essentieel is voor behoud c.q. versterking van de internationale concurrentiekracht van de MRA als logistieke hub. Deze concurrentiekracht staat de laatste jaren meer en meer onder druk. De veranderende economische omgeving vraagt om een aanpak waarbij creatief en krachtig op nieuwe marktkansen ingespeeld wordt.

Het Clusterprogramma Amsterdam Trade & Logistics zet in op een versterking van de bestaande clusteraanpak door het organiseren van de markt en het faciliteren van een marktgedreven 'clustercyclus', waarin de verschillende elementen van de clusteraanpak elkaar voeden en zelfversterkend gaan functioneren (zie figuur op de pagina hiernaast).

Om financiering voor het clusterprogramma te krijgen is het projectvoorstel ter subsidiëring ingediend in het kader van de subsidieregeling Pieken in de Delta (PID) van het Ministerie van Economische Zaken. In het voorjaar van 2011 wordt duidelijk of subsidie wordt toegekend. Ook indien dit niet het geval is blijven de principes die ten grondslag liggen aan de versterkte clusteraanpak gelden als uitgangspunt voor de koers van AAA activiteiten in komende jaren.



Ambitie AAA: (marktgedreven) clustercyclus Trade & Logistics



AAA Vastgoed- platform adviseert Plabeka

Naast het verzorgen van internationale marketing en acquisitie voor de regio (het 'presenteren' van het aanbod) heeft AAA in 2010 ook ingezet op het creëren van de voorwaarden voor een aantrekkelijk vestigingsklimaat (het aanbod zelf). Eén van deze voorwaarden is de ontwikkeling van een divers portfolio aan kantoor- en bedrijfslocaties dat aansluit bij de marktvrage.

Uit onderzoek is gebleken dat de te verwachten marktvrage voor de komende jaren niet aansluit bij de totale planvoorraad aan kantoor- en bedrijfslocaties in de Metropoolregio Amsterdam, en dat bijna 50% van deze planvoorraad dient te worden geschrapt. In het Platform Bedrijventerreinen en Kantoorlocaties (Plabeka) moeten regionale overheden, Stadsregio en Kamer van Koophandel Amsterdam gezamenlijk tot een uitvoeringsstrategie komen voor het schrappen c.q. faseren van de ontwikkelplannen metropoolregiobreed. Van groot belang hierbij is de interactie en afstemming met de markt. Om op deze behoefte in te spelen heeft AAA in 2010 vijf werksessies georganiseerd voor haar leden binnen het 'AAA Vastgoedplatform'.

Het resultaat van deze inspanningen is een concreet advies vanuit de markt (ontwikkelaars) voor invulling van de uitvoeringsstrategie Plabeka. Het advies is gebaseerd op een internationaal perspectief op het totale vastgoedaanbod in de Metropoolregio Amsterdam (MRA). Wat hebben wij investeerders te bieden? Wat is er nodig voor een zo sterk mogelijk portfolio? De methode die door AAA is gehanteerd gaat uit van de visie dat de keuzes moeten worden gemaakt op basis van een kwalitatief totaalbeeld van (het vastgoedaanbod in) de MRA. Een rapport met resultaten van het AAA Vastgoedplatform en de gehanteerde methodiek voor het beoordelen van bedrijventerreinen en kantoorlocaties vanuit internationaal perspectief is uiteindelijk gepresenteerd op de Regioconferentie Plabeka in het najaar van 2010.



Minder generieke marketing, meer (cluster) specifieke acquisitie en investor development



Vanuit de clusterstrategie volgt een steeds helderder beeld van kansrijke segmenten en wordt een meer doelgroep-specifieke benadering van de markt mogelijk. In 2010 is het daarom een belangrijke strategische keuze geweest om meer in te zetten op gerichte, clusterspecifieke acquisitie en minder op generieke marketing en promotie. Voor deze activiteiten trekt AAA samen op met Amsterdam InBusiness (AIB) en het Netherlands Foreign Investment Agency (NFIA).

Voor de regio Amsterdam hebben deze inspanningen in 2010 in totaal 122 nieuwe internationale vestigers en meer dan 1000 nieuwe arbeidsplaatsen opgeleverd. Het totale aantal buitenlandse bedrijven in de Metropoolregio is momenteel meer dan 2000 en goed voor 140.000 directe banen.

Naast acquisitie richt de regio zich op het behouden van reeds gevestigde internationale bedrijven, en het faciliteren bij uitbreidingen. Zeker in deze tijden van recessie is het zeer belangrijk om relatiebeheer (investor Development) onder gevestigde bedrijven te voeren. Het afgelopen jaar breidden 14 bedrijven uit, in totaal goed voor 490 nieuwe arbeidsplaatsen.

Sector	Aantal	%	Employees
Financial and business related services	31	25,2	171
ICT	24	19,5	150
Creative Industries	14	11,4	310
Electronics Consumer & Household Goods	12	8,9	62
Transportation (Industry) and logistics	12	8,9	119
Other	12	8,9	141
Industrial Engineering	6	4,9	24
Life Science	6	4,9	21
Energy	6	4,9	16

Tabel: nieuwe internationale vestigers in Metropoolregio Amsterdam in 2010.

Jaarrekening 2010

AAA sluit 2010 af met een positief resultaat van € 34.638.

Dit saldo wordt toegevoegd aan de algemene reserve (per 31 december 2010 totaal € 184.799). Een deel van deze reserve kan in 2011 worden aangewend voor opzet c.q. versterking van het Clusterprogramma Trade & Logistics. Onderstaand de gedetailleerde winst- en verliesrekening over 2010. Een volledige versie van de jaarrekening inclusief toelichting op de cijfers ligt ter inzage bij het AAA secretariaat.

Winst- en verliesrekening 2010

Inkomsten	Begroting Productkosten	Begroting Uren	Geboekt product- kosten	Geboekt uren	Resultaat 2010
Contributies leden	510.000		510.000		510.000
Interest resultaat ABN Amro	1.500		1.307		1.307
Dekkingsrekening	1.500		629		629
Totaal opbrengsten	513.000		511.936		511.936
Additionele bijdrage SADC	150.000		150.000		150.000
Totaal Additionele bijdrage	150.000		150.000		150.000
Totaal: Opbrengsten	663.000		661.936		661.936
Kosten					
Bestuur & Organisatie		112.000	7	149.299	149.306
Clustercoördinatie		17.500	-	13.298	13.298
Marketing & Communicatie		50.000	11.216	28.204	39.420
Secretariaat en administratie		24.000	72	14.505	14.577
Acquisitie		25.000	-	19.564	19.564
Stationary kosten	2.000		1.816		1.816
Verzekeringen	2.000		2.058		2.058
Accountantskosten	5.000		3.559		3.559
Vergaderkosten	2.500		1.593		1.593
Relatiegeschenken	1.000		3.322		3.322
Oxford Intelligence/IPA	1.700		1.500		1.500
Bankkosten	200		62		62
Totaal Algemeen Bureau AAA	14.400	228.500	25.231	224.870	250.102

Vervolg kosten	Begroting Productkosten	Begroting Uren	Geboekt product- kosten	Geboekt uren	Resultaat 2010
Mipim	25.000	5.000	17.833	9.861	27.694
Expo Real	25.000	5.000	1.563	3.749	5.311
CoreNet Summits (vh Real Estate)	25.000	9.000	10.698	7.281	17.979
Themabijeenkomsten/Vastgoedplatform	10.000	5.000	7.542	18.631	26.173
Totaal Beurzen en evenementen	85.000	24.000	37.635	39.521	77.156
E-marketing	10.000	8.500	16.661	2.274	18.935
AAA corporate middelen	10.000	5.000	9.684	12.275	21.958
Regio Marcom	5.000	5.000	4.629	5.658	10.287
Newsletter	10.000	10.000	8.065	7.617	15.682
Totaal Marcom generiek	35.000	28.500	39.039	27.823	66.862
Aerospace	55.000	11.000	38.775	26.554	65.329
Logistics	70.000	13.000	53.269	32.430	85.699
Fashion/design	26.250	7.250	24.180	8.426	32.606
Perishables	5.000	5.000	5.000	399	5.399
Financial	10.000	2.000	10.000	252	10.252
Life Sciences	6.000	9.000	10.000	6.820	16.820
Totaal Clusteractiviteiten	172.250	47.250	141.224	74.881	216.105
Onvoorziene kosten	14.050	14.050	14.527	2.547	17.073
Totaal Onvoorzien	14.050	14.050	14.527	2.547	17.073
Kosten project AMAX			23.474		23.474
Doorbelaste kosten project AMAX			23.474 -		23.474 -
Totaal AMAX			0		0
Totaal: Kosten	320.700	342.300	257.656	369.642	627.298
Resultaat	342.300	-342.300	404.280	-369.642	34.638



Amsterdam Airport Area
 Postbus 75700
 1118 ZT Schiphol
 Tel.: 020 206 66 58
 Fax: 020 206 66 49
 E-mail: info@aaarea.nl
 Website: www.aaarea.nl



Amsterdam Airport Area
 Nerve center for your European business